



Fédération fribourgeoise des retraités  
Freiburgische Rentnervereinigung

**3**  
**RETRAITE**  
Vivre en EMS  
sous les Tropiques!

**7**  
**BELFAUX**  
1<sup>er</sup> Match aux cartes  
de la FFR



Pour que la lecture  
reste un plaisir

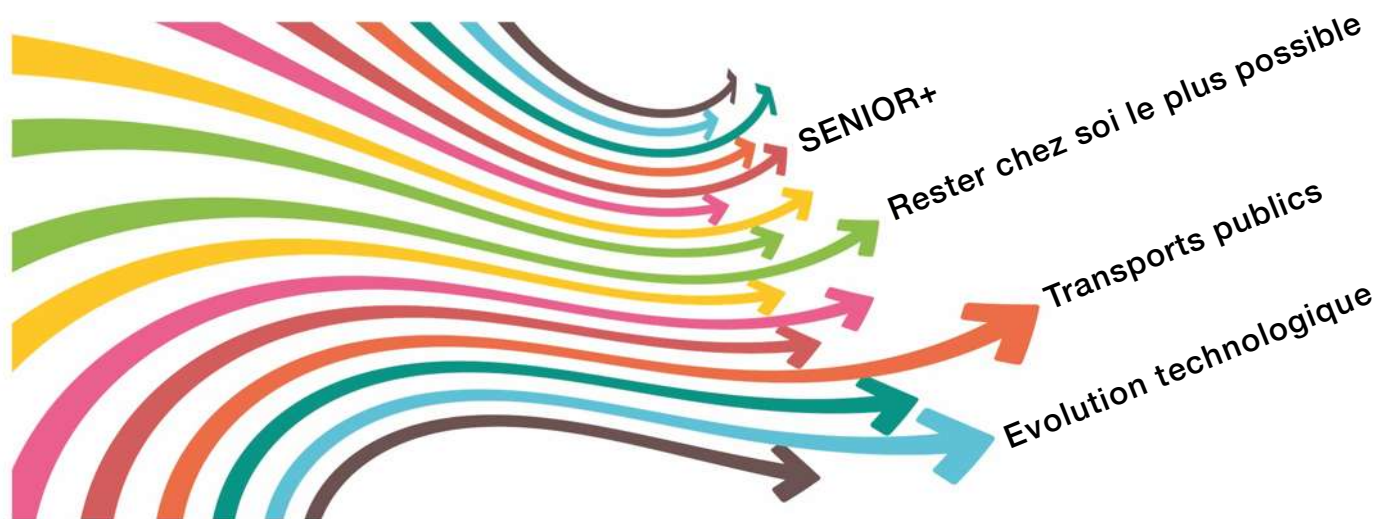
**10-11**

**13**  
**GLÂNE**  
Une section forte  
et dynamique

**16-17-18-19**  
**SINGINE**  
Stationäre  
Langzeitpflege

# HORIZON

**Le bureau de notre fédération a discuté les thèmes principaux à suivre en 2017 et les années suivantes**



**ÉDITORIAL** Sur le plan cantonal, une des priorités est la mise en œuvre de Senior+.

Comme on le sait, les communes et associations de communes auront un rôle important à jouer. Le gérontopôle fribourgeois, auquel nous participons activement, est un partenaire important dans ce dossier.

Rester chez soi le plus longtemps possible. Oui, certainement, mais pour réaliser cet objectif il faut des structures adaptées, des moyens et du personnel pour les soins à domicile et aussi un soutien adéquat aux proches aidant; ce dernier point nous concerne tout particulièrement.

Les transports publics sont un autre sujet d'actualité. Leur importance pour les personnes âgées est une évidence. La sécurité, la richesse de l'offre, les tarifs etc, sont autant de sujets pour lesquels nous devons communiquer aux responsables les besoins et les vœux de nos membres.

L'évolution technologique est un autre sujet important. Il est de notre devoir d'éviter qu'une tranche de la population des aînés se trouve « larguée » parce que dans l'incapacité de suivre les changements très rapides dans ce domaine. Et c'est là que la formation continue prend toute son importance. Comme quoi la formation continue ne doit pas s'arrêter le jour de la retraite!

Cette énumération de dossiers est loin d'être exhaustive. Il ne s'agit que de quelques exemples. C'est maintenant au comité cantonal de se pencher sur la question des thèmes et des priorités et de donner les bons mandats aux quatre commissions permanentes de notre Fédération. Et aussi, si nécessaire, de mettre de nouvelles commissions ou groupes de travail en place.

JACQUES MOREL, PRÉSIDENT DE LA FFR

Deutsche Fassung Seite 2

MAIN VERTE

# Cultiver son balcon est bon pour le moral

**Le printemps est au coin de la rue et le temps du jardinage est de retour. Cette activité est non seulement plaisante mais la culture de plantes médicinales peut avoir un effet bénéfique sur notre santé.**

Toutes sortes de plantes peuvent se développer sur un balcon. A commencer par le roi des balcons helvétiques: le géranium. Malgré ses origines exotiques, il est omniprésent dans toute publicité vantant les charmes de la Suisse. C'est un bon compagnon, il fleurit vite et beaucoup. Dès mars-avril, il sera au rendez-vous. Il lui faut pas mal d'eau et de soleil. Il n'aime pas les gelées: alors selon la météo, attendez avril, voire mai, pour sortir vos plants. Les marchés aux géraniums ne manquent pas, mais il faut convenir que celui qui se tient fin avril sur la Place fédérale à Berne a un charme certain. Autre plante ayant bon caractère, le pétunia. A lui aussi, il lui faut pas mal d'eau et de soleil. Il pousse vite et bien et peut presque devenir envahissant. La petite histoire nous apprend que c'est le hasard qui a permis la naissance des pétunias retombants en 1989. Un scientifique d'une entreprise japonaise impliquée dans un projet viticole au Brésil, a remarqué aux abords des champs un pétunia sauvage extrêmement vigoureux. De retour au Japon, il a croisé la plante sauvage pour donner de nouveaux hybrides, nommés surfinia. Depuis bien d'autres retombants ont été créés. Petite coquetterie: le pétunia est plus parfumé la nuit que le jour.

Pour ceux qui ont un balcon plutôt à l'ombre, les bégonias sont la bonne réponse. Leurs fleurs ont une apparence particulièrement veloutée. Mais ces belles «antillaises» sont peut-être plus exigeantes que les précédentes. Leur origine ainsi que celle de leur nom sont bien documentées.



C'est un botaniste et prêtre marseillais Charles Plumier qui les a baptisées ainsi au 17<sup>e</sup> siècle en l'honneur de son protecteur Michel Bégon. Ce dernier était intendant de la Marine royale française. Lui-même féru de botanique, il a embarqué Plumier lors de ses expéditions aux Antilles où la plante a été découverte. Bleue ou rose, la lobélie est idéale pour les suspensions et pousse bien en cascade. Enfin, pour les coins plutôt ombragés, les impatiens font merveille.

Si les fleurs sont bonnes pour les yeux et le moral, certaines plantes sont utiles dans la cuisine et ont pour certaines des vertus curatives. Par exemple le romarin. On peut évidemment préférer ce natif du littoral méditerranéen avec un bon gigot d'agneau et des pommes de terre au four. Mais ses aiguilles séchées ou fraîches ont la réputation d'agir contre les problèmes de foie et le vieillissement en général. D'autres disent que le romarin est à l'esprit ce que la lavande est à l'âme. Il est surtout facile à cultiver et le froid ne lui fait pas peur. Idem pour la menthe. Cette dernière a la réputation d'aider à la digestion. Mais ayant également des effets tonifiants, une tisane de menthe est déconseillée le soir. Avant d'aller dormir, une tisane de mélisse (PHOTO DR) est bien plus appropriée. Cette plante vivace aime bien le soleil ou la mi-ombre. La lavande pour sa part aime le soleil. Certains n'apprécient pas son parfum parfois entêtant, d'autres au contraire l'associent à la Provence et aux bords de mer encore sauvages. Ses fleurs séchées, infusées 5 à 10 minutes, ont la réputation de réduire l'anxiété et l'agitation. Si l'on ne croit pas à leurs vertus curatives, on peut toujours en parfumer son linge. En un mot comme en cent, à vos jardinières!

MICHELINE HAEGELI

## Im Ausschuss unserer Vereinigung haben wir über die wichtigsten Themen diskutiert, die wir 2017 und auch in den weiteren Jahren, genau verfolgen wollen

**LEITARTIKEL** Auf kantonaler Ebene gilt die Priorität der Umsetzung von Senior+. Wir wissen, dass die Gemeinden und die Gemeindeverbände eine grosse Rolle spielen werden. Gérontopôle Freiburg, in dem wir aktiv mitwirken, ist ein wichtiger Partner in diesem Gebiet.

So lange wie möglich zu Hause bleiben. Ja, sicher, aber um dieses Ziel zu erreichen braucht es eine angepasste Struktur, Mittel und Personal für die Spitex sowie eine Unterstützung der pflegenden Angehörigen. Dieser letzte Punkt betrifft uns ganz speziell.

Der öffentliche Verkehr ist ein anderes aktuelles Thema. Seine Wichtigkeit für ältere Personen ist offenkundig. Die Sicherheit, die Palette des Angebots, die Tarife, usw. sind Aspekte die unsere Mitglieder betreffen und ihre

Bedürfnisse und Wünsche von uns an die Verantwortlichen weitergeleitet werden.

Ein weiteres, wichtiges Thema ist die Entwicklung der Technologie. Es gehört zu unserer Aufgabe zu verhindern, dass ein Teil der Senioren „abgehängt“ wird, weil sie den raschen Veränderungen in diesem Gebiet nicht folgen können. Genau da ist die Weiterbildung enorm wichtig. Die ständige Weiterbildung hört mit der Pensionierung nicht auf!

Die Aufzählung der aktuellen Themen ist nicht vollständig. Es handelt sich nur um einige Beispiele. Der Ball ist nun beim kantonalen Vorstand um sich der Themen anzunehmen, Prioritäten zu setzen und entsprechende Mandate an die vier permanenten Kommissionen unserer Vereinigung zu verteilen. Falls nötig, können auch neue Kommissionen oder Arbeitsgruppen ins Leben gerufen werden.

JACQUES MOREL  
PRÄSIDENT DER FRV



RETRAITE

# Tant qu'à vivre en EMS autant le faire sous les Tropiques!



**Pour un certain nombre de Suisses, un EMS aux Tropiques n'est pas une boutade. Depuis trois ans, la société bâloise Vivobene a ouvert à Chiang Mai, dans le Nord de la Thaïlande, un ensemble hôtelier dont une partie est exploitée sous forme d'établissement médicalisé pour des séjours de longue durée. Pour le reste, il fonctionne comme hôtel.**

De manière générale, il est de notoriété publique que nombre de retraités suisses, en particulier alémaniques, choisissent la Thaïlande pour y couler leur retraite. La douceur du climat, la sécurité ambiante, un faible taux de pollution et last but not least un coût de la vie avantageux. Et puis la loi du nombre joue: si vous connaissez des amis qui ont des amis qui se sont expatriés, il y a plus de chances que vous suiviez le mouvement. Se retrouver avec des gens dont on partage les mêmes loisirs, la langue, voire le dialecte aide!

Mais autant l'expatriation de «jeunes» retraités est comprise, autant le départ en EMS au loin peut choquer. Lorsque Vivobene a ouvert, plusieurs prises de position de personnalités en lien avec les sphères gériatriques ou politiques ont exprimé critiques et incompréhension. Certains n'ont pas caché à quel point cette sorte de «délocalisation» des aînés les choquait. D'autres soulignaient combien le lien avec la famille et la propre culture était menacé et combien la solitude et l'isolement guettaient. Mais est-ce si différent chez nous? Mais cela est une autre question!

### Pas encore rentable

Tous secteurs confondus, le resort Vivobene peut accueillir au maximum 80 personnes. «Pour le moment, Vivobene n'est pas encore rentable», reconnaît le président du conseil d'administration Roger Holzer. En réponse aux questions d'«Horizon», ce dernier se montre confiant. Selon lui, si l'établissement continue sur sa lancée actuelle, il devrait engranger les premiers bénéfices encore cette année. Un taux d'occupation moyen de 40% devrait permettre au resort d'être dans les chiffres noirs. Pour mémoire, l'investissement de la société bâloise s'est élevé à 12 millions de fr.

Mi-janvier, le resort accueillait une trentaine de personnes dont 9 en séjour de longue durée. Pour la semaine du 23 au 30 janvier, l'établissement affichait complet. Pour le moment, les hôtes sont en majorité suisses, mais les demandes venues d'Allemagne, d'Amérique du Nord et d'Océanie sont en forte hausse. Le tiers des clients est de langue française, précise Roger Holzer. Le restaurant est une adresse reconnue à Chiang Mai; il est surtout fréquenté par les clients du resort et les expats de Chiang Mai et des environs. La carte affiche des mets thaïlandais et de la cuisine occidentale, dont la fondue. Sans oublier une denrée plutôt rare en Asie: du pain frais. Petit clin d'œil bien helvétique, le restaurant se nomme «Rössli»! Cerise sur le gâteau pour le promoteur: en mai 2016, Vivobene a reçu de la part des autorités thaïlandaises la distinction de meilleur «Longstay Resort» du pays.

MICHELINE HAEGELI



**Tous secteurs confondus, le resort Vivobene peut accueillir au maximum 80 personnes.**

Photos André et Marie Springer

# DIRECTIVES ANTICIPÉES

Pour que votre volonté soit respectée !

Donner ses directives anticipées garantit à toute personne, en cas d'incapacité de discernement, par exemple, suite à un accident ou une maladie, de recevoir un traitement médical en accord avec sa volonté et ses valeurs personnelles.



La Croix-Rouge suisse (CRS) vous propose :

- ✓ des conseils de spécialistes compétents (bénévoles) pour la rédaction de vos directives anticipées CRS, lesquels se rendent à votre domicile.
- ✓ le dépôt de vos directives anticipées CRS à notre centre, où elles seront conservées en toute sécurité et pourront au besoin être consultées 24h/24, 7j/7 par le personnel médical concerné.
- ✓ la vérification du contenu, de la validité formelle et de la clarté de vos directives anticipées CRS.
- ✓ une carte personnelle.
- ✓ une invitation régulière à actualiser vos directives.

Renseignements : 026 347 39 52 ou [info@croix-rouge-fr.ch](mailto:info@croix-rouge-fr.ch)



## Habiter - Aider

Un projet de cohabitation intergénérationnelle

### VOUS VOULEZ AIDER DES JEUNES ?

Hébergez gratuitement un(e) jeune étudiant(e) en échange de services et d'une présence.

Une expérience enrichissante et utile pour les deux partenaires !

La cohabitation est encadrée par la Croix-Rouge fribourgeoise.

Renseignements :  
026 347 39 79 ou [habiter.aider@croix-rouge-fr.ch](mailto:habiter.aider@croix-rouge-fr.ch)

**Croix-Rouge fribourgeoise**  
**Freiburgisches Rotes Kreuz**   
Association cantonale de la Croix-Rouge suisse

[www.croix-rouge-fr.ch](http://www.croix-rouge-fr.ch)



- Vous soignez votre conjoint ou votre parent âgé, malade ou en fin de vie ?
- Vous êtes sollicité(e) en continue, avez besoin de répit ou devez absolument vous absenter ?
- Vous ne savez pas toujours comment faire ni ou demandez de l'aide ?

## AIDE AUX PROCHES – NOS OFFRES

### Un service de relève pour remplacer les proches

Sur simple appel, une auxiliaire de santé CRS, formée et expérimentée, prend en charge votre parent à son domicile, veille à son bien-être et sa sécurité, l'aide à se mobiliser, lui prépare le repas, le stimule par des activités, l'emmène en promenade, etc. Tarifs en fonction du revenu et de la fortune. Remboursés par les PC.

Pour les 10 ans du service, action spéciale :

**3 heures de relève gratuites**

(du 01.09.2016 au 31.08.2017)

### Une permanence téléphonique et du conseil à domicile pour les proches

Tous les matins, nous répondons à vos questions et vous informons des aides existantes. Si besoin, des bénévoles spécialement formés, viennent à domicile pour discuter vos besoins et vous soutenir dans certaines démarches. Prestations gratuites.

Renseignements : 7h30 à 11h30 au 026 347 39 79 ou [aide.aux.proches@croix-rouge-fr.ch](mailto:aide.aux.proches@croix-rouge-fr.ch).

### Des cours pour les proches aidants et les bénévoles

Nous proposons des cours pratiques de 2 heures sur les thématiques suivantes :

- Comment mobiliser une personne âgée
- Activités stimulantes pour personnes âgées
- Faire face à la fin de vie
- Démences et comportements
- Hygiène de base
- Alimentation, quand tout change

Prix : CHF 50.- / personne

**Offre proches aidants : Relève de 3 heures à domicile + cours = CHF 95.- / personne**

Informations et inscriptions :

[www.croix-rouge-fr.ch/fr/formations\\_ou](http://www.croix-rouge-fr.ch/fr/formations_ou) 026 347 39 59 ou [service.sante@croix-rouge-fr.ch](mailto:service.sante@croix-rouge-fr.ch)

**NOUVEAU!**

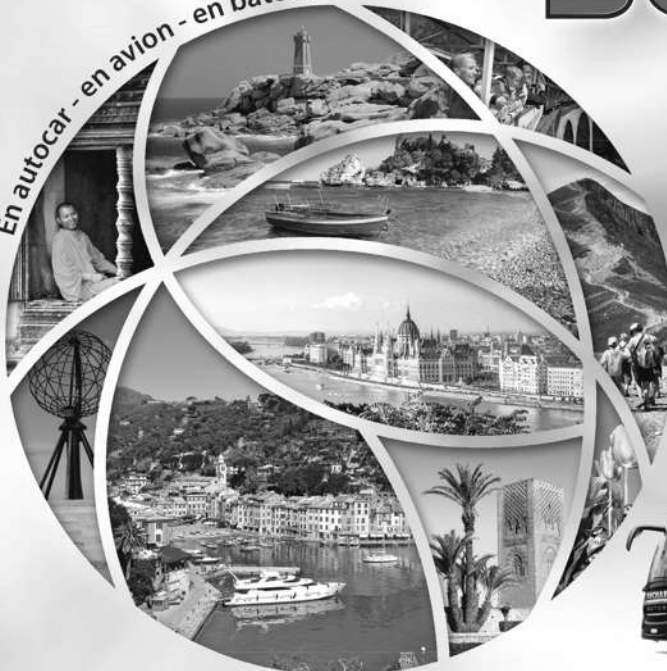


Une entreprise familiale à votre service depuis 1953 !

# BUCHARD VOYAGES

N°1 en Suisse romande

En autocar - en avion - en bateau



Offres pour vos sorties de classe, écoles, clubs sportifs, contemporains, entreprises, etc.

Demandez nos catalogues de voyages et vacances balnéaires Plus de 150 destinations



[www.buchard.ch](http://www.buchard.ch) - Tél. 026 411 08 08

Route de l'Aérodrome 21 - 1730 Ecuwillens - [ecuvillens@buchard.ch](mailto:ecuvillens@buchard.ch)

OFFRE SPÉCIALE FRIMOBIL

# 60 ANS ET +

*Tout le mois de mai  
Carte journalière Frimobil à CHF 10.-*

*ou CHF 20.- sans abonnement demi-tarif*

Valable tous les jours du mois de mai,  
dans tout le canton de Fribourg et la Broye vaudoise  
Disponible aux points de vente Frimobil

Informations et concours [www.frimobil.ch](http://www.frimobil.ch)

**Concours!**

Répondez au questionnaire en ligne et gagnez peut-être un abonnement mensuel toutes zones!

[www.frimobil.ch](http://www.frimobil.ch)



Abonnez-vous à la simplicité

**ESCAPADES**

**Bâle** À l'occasion de ses vingt ans, la Fondation Beyeler consacre jusqu'au 28 mai une exposition à Claude Monet (1840-1926). Elle présente 63 chefs-d'oeuvre du peintre français appartenant à des collections particulières et à des musées renommés comme le Musée d'Orsay de Paris, le Pola Museum du Japon, le Metropolitan Museum of Art de New York et l'Art Institute de Chicago. Véritable fête de la lumière et des couleurs, l'exposition éclaire l'évolution artistique de ce géant de la peinture depuis l'impressionnisme jusqu'à son oeuvre tardive. Elle présente ses représentations de paysages méditerranéens, de la côte sauvage de l'Atlantique et du cours de la Seine, ses prairies fleuries, ses nymphéas, ses cathédrales et ses ponts dans la brume, mêlant reflets et ombres.

**Evian** Le Palais Lumière présente jusqu'au 5 juin une exposition consacrée à Raoul Dufy (1877-1953). Celle-ci intitulée «Raoul Dufy, le bonheur de vivre» célèbre l'oeuvre d'un artiste épris de nature et de liberté. Elle réunit quelque 200 oeuvres provenant de grandes collections publiques et privées. Elle met en valeur les collaborations développées par l'artiste avec, par exemple, le couturier Paul Poiret et la maison Bianchini Férier (pour la création de soieries imprimées et de tissus d'ameublement), le potier catalan Josep Llorens Artigas (pour la production de céramiques) ou encore Jean Cocteau et Jean Anouilh (pour la conception de décors et costumes de théâtre). D'aucuns ont vu en lui le roi de la fantaisie et le magicien de la couleur.

**BURGBÜHLTAGUNGEN 2017**

**Beginn jeweils um 9 Uhr 30**

Mittwoch 29. März 2017

Mentale Gesundheit

Mittwoch 14. Juni 2017

Sicherheit im Alltag

Mittwoch 15. November 2017

Auswirkungen der neuen Gesetzgebung im Rahmen von Senior+

**BUCHEMPFEHLUNG**

**SELBSTBEWUSST UND BEREICHERT ÄLTER WERDEN**



**Wir werden älter. Vielen Dank. Aber wozu ? Peter Gross, Herder Verlag**

Wir werden immer älter. In zwei Jahrhunderten hat sich unsere Lebenserwartung verdoppelt. Wozu eigentlich ? Was hat das lange Leben für einen Sinn in einer Gesellschaft, die das Starke und Schnelle belohnt ?

Peter Gross stellt das herrschende Altersbild auf den Kopf. Alter birgt Entschleunigung. Alter beruhigt. Alter macht das Leben zum ersten Mal in der Menschheitsgeschichte ganz. Alter mässigt eine heiss laufende Gesellschaft, die sich selber in jugendlichem Überschwang überfordert und ihre eigenen Lebensgrundlagen verzehrt. AS [www.cinedolcevita.ch](http://www.cinedolcevita.ch)

**MATCH AUX CARTES**

1<sup>er</sup> Match aux cartes organisé par la FFR section Sarine. Avec la collaboration de Maxime et son équipe des Canaris. Lieu : Belfaux, centre paroissial. Jeudi 22 juin 2017, à 14 h 00. Les retraités non-membres de la FFR peuvent aussi participer. Prix d'inscription (collation incluse) Fr 20.- A payer à l'entrée.

Renseignements : Martial Pittet, téléphone 079 274 60 41. Inscription : Au plus tard le 1<sup>er</sup> juin 2017.

Nom .....  
Prénom .....  
Adresse .....

**A envoyer à:**  
**Serge Vonlanthen - Route André Piller 17 B - 1762 Givisiez**



**HORIZON**

**RÉDACTION**

Commission de la communication de la FFR [horizon@ffr-frv.ch](mailto:horizon@ffr-frv.ch)

**ÉDITION**

Fédération fribourgeoise des retraités (FFR) Freiburgische Rentnervereinigung (FRV) Jacques Morel, président La Croix 34, 1740 Neyruz [www.ffr-frv.ch](http://www.ffr-frv.ch)

**IMPRESSION**

Tirage 4650 exemplaires Ateliers des Préalpes, route des Préalpes 18, 1752 Villars-sur-Glâne [bmp@ateliers-gerine.ch](mailto:bmp@ateliers-gerine.ch)



**EXPOSITIONS**

**FRIBOURG** Dès le 19 mai, le Musée d'art et d'histoire de Fribourg (MAHF) propose une incursion dans la Belle Epoque, documentée par les photographies issues du Fonds Prosper Paul Macherel. Poétique, imposante, parfois drôle, cette époque croyait dans le progrès, mais ses airs de modernité semblent aujourd'hui aimablement désuets. Du mariage chic aux copains de la basse ville de Fribourg, elle a laissé des images d'une société de classes bien distinctes. Des ponts grandioses et de nouveaux quartiers chamboulent villes et paysages. A Fribourg, c'est le triomphe des conservateurs coïncidant avec des changements radicaux dans la société et la culture, la vie quotidienne: cinq soirées et neuf conférences complètent l'exposition.

**CHARMEY** La 9<sup>e</sup> Triennale internationale du papier aura lieu du 28 mai au 8 octobre au Musée de Charmey. La triennale est une exposition concours ouverte à tous les artistes qui utilisent le papier dans leurs œuvres en tant que substance et transformation et pas seulement comme support. Les artistes présentent d'une à trois œuvres au jury de sélection qui opère le choix des œuvres sélectionnées et exposées au musée.

**BULLE** Le Musée gruérien présente jusqu'au 6 août une exposition consacrée aux photographies de Noël Aebly. Ce dernier propose une sélection d'images parmi les milliers de photographies qu'il a réalisées tout au long de sa carrière. Exposées pour la première fois au Musée gruérien, ses vues de la Gruyère et d'ailleurs révèlent une maîtrise et une sensibilité hors du commun.

**TAFERS/TAVEL** L'exposition de printemps du Musée singinois met l'accent sur l'art textile. Il expose jusqu'au 17 avril les travaux de 15 artistes du textile, toutes enseignantes dans ce domaine. Des œuvres conçues à partir d'une grande variété d'étoffes et de matériaux viennent ainsi égayer le musée.

**SÉCURITÉ** Lancée lors de la Journée de la lumière du 3 novembre 2016, la campagne «SEE YOU – sois visible» se poursuit. Des affiches ainsi que diverses actions dans les communes rappellent que le risque d'accident sur la route est plus élevé lorsque les journées raccourcissent, tout particulièrement pour les piétons et les cyclistes. Dans l'obscurité on nous voit à une distance de 25 mètres, mais de 140 mètres avec du matériel réfléchissant.

**LIRE**

**SOIF D'ARGENT ET DE VÉRITÉ NE FONT PAS BON MÉNAGE**



**Auteur:**  
Gila Lustiger  
**Titre:**  
Les Insatiables  
(Die Schuld der Anderen),  
traduit de  
l'allemand par  
Isabelle Liber  
**Editeur:**  
Actes Sud  
**Pages:** 384

Cela ressemble à un polar, avec ses codes bien connus, un meurtre, une enquête policière et beaucoup de suspense. Mais c'est aussi tout autre chose, une plongée dans la France profonde: une petite ville de province, sa dépendance à une grande entreprise chimique, en partie démantelée et rachetée par un groupe asiatique, la peur et le silence des gens y compris de certains de leurs édiles tentant de les protéger, la rapacité d'un petit nombre qui tire les ficelles. Et au milieu de tout ça, une petite jeune fille qui part pour Paris et des études d'histoire de l'art et se retrouve au bout de quelques mois, escort-girl de luxe et assassinée. La police ne parvient pas à élucider l'affaire. Mais près de 30 ans après, grâce au progrès de la science et des analyses ADN, elle met la main sur un employé de banque, paisible père de famille. Dix-sept lignes – c'est ce que son rédacteur en chef demande à Marc Rappaport sur cette affaire. Notre journaliste, homme complexe, bourré de doutes et tourmenté, est persuadé que quelque chose cloche, il suit son intuition et cherche à en savoir davantage sur le destin de la jeune femme. Patiente et tenace, son enquête lève le voile sur un drame sanitaire impliquant quelques «insatiables» de l'économie et de la politique avant de débusquer l'assassin dont l'identité est quelque peu inattendue. Agée de 54 ans, de nationalité allemande, Gila Lustiger a étudié la littérature comparée à l'Université de Jérusalem, puis elle a travaillé dans l'édition à Tel Aviv. Depuis 1987, elle vit à Paris et travaille en tant qu'éditrice, traductrice et auteur indépendante. MH

**L'ART DE NAVIGUER ENTRE SECRETS, HISTOIRE ET HUMOUR**



**Auteur:**  
John le Carré  
**Titre:**  
Le tunnel aux pigeons  
Histoires de ma vie  
(The Pigeon Tunnel, Stories from My Life),  
traduit de  
l'anglais par  
Isabelle Perrin  
**Editeur:** Seuil  
**Pages:** 354

«Du monde secret que j'ai connu jadis, j'ai essayé de faire un théâtre pour les autres mondes que nous habitons. D'abord vient l'imaginaire, puis la quête du réel. Et ensuite retour à l'imaginaire, et au bureau devant lequel je suis assis à cet instant», écrit John le Carré dans ses souvenirs. Et ce bureau peut être en Cornouailles, ou dans un village de l'Oberland bernois où l'auteur de romans d'espionnage a ses habitudes depuis belle lurette. Agé de 85 ans, ce citoyen britannique a un lien particulier avec la Suisse. A moins de 20 ans, il décide d'aller étudier le français et l'allemand à l'université de Berne. La parfaite maîtrise de l'allemand, une belle prestance et une politesse exquise seront le sésame pour une carrière de diplomate en Allemagne de l'Ouest et d'espion pour l'Intelligence Service. Ses missions d'agent secret au service de sa Majesté prennent fin lorsque sa couverture est grillée par un de ses confrères Kim Philby, en fait un agent du KGB. Il avait déjà publié un roman sous le pseudonyme sous le lequel tout le monde le connaît désormais, cette nouvelle carrière dure encore, enchaînant succès sur succès. Son dernier livre n'est pas une autobiographie: il «rassemble des anecdotes vraies racontées de mémoire», y note-t-il. «La vérité vraie, pour autant qu'elle existe, se situe non pas dans les faits mais dans la nuance». Dans les histoires qu'il nous raconte, il dévoile son parcours d'écrivain sur plus de six décennies et sa quête de l'«étincelle humaine», sa découverte des charniers du génocide rwandais, son réveil du Nouvel An 1982 avec Yasser Arafat où il se retrouve à danser le «dabkeh» avec le leader palestinien et ses lieutenants, la sagesse du physicien Andreï Sakharov ou sa rencontre avec deux anciens chefs du KGB. MH



SÉCURITÉ

# La maison est le lieu de tous les dangers, surtout à plus de 65 ans

**Les accidents domestiques et de loisirs constituent plus de la moitié des accidents non professionnels en Suisse. La moitié de ces accidents est due à une chute. Les plus de 65 ans sont surreprésentés parmi les blessés et surtout les tués.**

d'où vient le principal danger pour les + de 65 ans. D'où l'importance de la sécurité du lieu d'habitation.

**Eviter les chutes comme la peste**

«Une de nos priorités est que chacun puisse avoir la possibilité de transformer son lieu de vie de manière à y être plus en sécurité», affirme Judith Camenzind, responsable du secteur Senior +

auprès de la Direction de la santé et des affaires sociales (DSAS). Selon le Concept Senior +, l'aménagement de l'habitat est d'une importance centrale pour le maintien de l'autonomie des personnes âgées.

La recherche la plus récente concernant l'habitat des seniors montre que seuls 7% des personnes à partir de 60 ans désirent s'installer dans un appartement avec prestations médico-sociales médicalisé et 21% dans une résidence pour seniors.

La grande majorité des personnes âgées aimerait rester dans son cadre de vie habituel. Il ressort d'une étude publiée par les autorités allemandes qu'environ 83% de l'habitat occupé par des personnes âgées contient des barrières importantes qui pourraient potentiellement mettre en danger une vie autonome à domicile.

L'adaptation de l'habitat existant revêt vraiment une importance majeure. La DSAS a mandaté Pro Senectute d'élaborer un service de conseil. Chacun, et pas seulement les plus âgés, pourra y récolter des informations lui permettant de savoir, si son logement est adapté à une fragilisation, même ultérieure, et comment procéder à des améliorations. Plusieurs services cantonaux tirent à la même corde dans ce domaine, explique en substance Judith Camenzind. Et de citer une initiative de la Direction de l'économie (DEE), qui par le biais de son service du logement, met sur pied en mai

prochain un atelier d'architectes. Ces derniers concocteront une brochette de mesures permettant d'améliorer la sécurité de son logement pour un montant modeste, par exemple 1000 francs. Ces mesures seront présentées au public lors du prochain Forum du logement en septembre.

**Le vent en poupe**

La problématique d'un aménagement du logement dépourvu de risques a le vent en poupe. A la fin de l'année dernière, le Centre suisse pour la construction adaptée aux handicapés, sis à Zurich, a organisé à Fribourg une conférence pour le lancement des directives «Habitat pour personnes âgées - Le standard suisse en matière de conception architecturale». Ces dernières, déjà publiées en allemand en 2010, sont l'oeuvre de l'architecte et ergothérapeute Felix Bohn. «Avec l'âge, même les petits obstacles dans les constructions et les logements, tels que par exemple, seuils surélevés, mauvais éclairages ou portes étroites peuvent occasionner de gros problèmes», y note le chercheur en gérontologie François Höpflinger. A son avis, une conception moderne de logements destinés aux personnes âgées demande assurément une construction sans obstacles, mais exige aussi de répondre à d'autres critères comme par exemple une mise en couleurs et en lumière correcte pour une meilleure orientation.

MICHELLE HAEGELI



**La majorité des accidents – soit 54% – est survenue à la maison ou dans les loisirs. DR**

Selon le Bureau de prévention des accidents (bpa), plus d'un million de personnes sont victimes chaque année d'un accident non professionnel en Suisse. La majorité de ces accidents – soit 54% – est survenue à la maison ou dans les loisirs. Ils ont fait 571 590 blessés en 2013, dont 127 870 personnes de plus de 65 ans, soit plus de 22%, indique la brochure «Status 2016» du bpa. Quelque 2012 personnes y ont trouvé la mort, dont 1805 parmi les plus de 65 ans, soit quasi 90%. Une fois sur deux, une chute est la cause des accidents domestiques et de loisir. La proportion des plus de 65 ans parmi les blessés par chute est de plus de 30%, elle atteint 95% pour les cas mortels. A noter que la proportion des plus de 65 ans dans la population est d'un peu plus de 18%. L'énumération quelque peu aride de ces chiffres a l'avantage de rappeler

**À FRIBOURG LA NORME SIA 500 DOIT ÊTRE APPLIQUÉE**

La loi cantonale oblige les architectes à respecter la norme SIA 500 qui détaille les critères permettant de faciliter l'utilisation au quotidien du bâti aux personnes à mobilité réduite, indique Daniele Cristaldi, architecte auprès de KPA, le bureau auteur de Diabolo Menthe, en ville de Fribourg. Les domaines de validité de la SIA 500 englobent les bâtiments ouverts au public, les immeubles d'habitation et les bâtiments avec postes de travail. Pour les hôpitaux ou les homes, des caractéristiques spécifiques accrues sont exigées. MH

# Pour que la lecture reste un plaisir

**PRATIQUE** • Les moyens et les astuces ne manquent pas. Comme disait ma grand-mère «vieillir est inéluctable»: il en va de même pour nos yeux. Mais ce n'est pas une raison suffisante pour que ce qui est un grand plaisir pour bon nombre d'entre nous ne devienne une source de désagrément, voire de souffrance.

A part une bonne paire de lunettes, qui ne résout souvent pas tout, une loupe à main ou électronique ou carrément un télé agrandisseur, les moyens pour faciliter la lecture sont nombreux et attrayants. Les avancées technologiques ont du bon. Il faut citer en priorité, les liseuses électroniques ainsi que les tablettes, celles-ci n'étant pas réservées à la seule lecture, mais pouvant faire office de petit ordinateur portable: toutes deux permettent de moduler la taille des caractères selon son confort personnel, avec un certain handicap pour la tablette dont la luminosité peut fatiguer à la longue. Plus traditionnel, il y a les livres à gros caractères. Enfin, pour ceux qui ont de grosses difficultés de vue de manière constante ou passagère, du fait par exemple, d'une maladie ou d'une intervention chirurgicale, il y a le livre audio.

Les liseuses ont le vent en poupe: il y en a de toutes les marques, les tailles et les écrans. Les avantages en sont connus: pouvoir varier la taille du texte, la qualité de l'écran, la couleur du texte ou du fond. Elles permettent aussi de pouvoir emprunter des livres sans avoir à se déplacer et lorsque l'on est en déplacement, par exemple en vacances, ne pas avoir à trimbaler une pile de bouquins. Il est vrai que le plaisir de

toucher d'un livre est perdu, sans oublier que tous les livres ne sont pas disponibles en version numérique.

## Liseuse en prêt

Pour ceux qui hésitent, la Bibliothèque cantonale et universitaire de Fribourg (BCU) a une solution: elle vous prête une liseuse et vous pouvez ainsi tester en toute quiétude. La caverne d'Ali Baba s'ouvre à vous: à souligner, le prêt de livres et de liseuses est gratuit à la BCU. «Nous disposons de 8 tablettes de deux marques différentes, Pocketbook et Tolino», explique Matthias Müller, chef du secteur public à la BCU. La liseuse est prêtée avec le ou les livres de votre choix. Si vous possédez déjà votre propre liseuse ou tablette, vous pouvez télécharger depuis chez vous après vous être inscrit au service de prêt de livres électroniques de la bibliothèque.

Le passage par Adobe Digital Editions est incontournable pour des raisons de protection des droits d'au-

teur. Dire que cette étape est simple comme bonjour n'est pas tout à fait vrai, mais le mode d'emploi mis à disposition par la BCU simplifie vraiment la tâche et il n'est pas interdit de demander un coup de main. Le succès de FReBooks prouve que tout a été entrepris pour rendre la manœuvre attractive, même à ceux qui ne sont pas familier du monde électronique.

L'aventure du prêt de livres électroniques grand public a commencé il y a bientôt trois ans, d'abord sous forme de projet. «FReBooks a quitté le stade de projet pilote et est devenu une offre à part entière de la BCU. Actuellement, nous proposons des e-books grand public en trois langues sur trois plateformes», se réjouit Matthias Müller. Cerise sur le gâteau effectivement, l'offre s'est élargie au début de l'année aux livres de langue anglaise. Au 1<sup>er</sup> janvier 2017, la BCU pouvait mettre à disposition 2528 livres en allemand, 2035 en français et 713 en anglais.

L'offre moins importante en français ne reflète absolument pas une quelconque mauvaise volonté de la part de la BCU. Matthias Müller regrette d'ailleurs cette différence, mais explique-t-il en substance, l'offre en français est moins large et plus fragmentée - certains éditeurs avaient même freiné des quatre fers il n'y a pas si longtemps - et le public francophone a croché plus timidement au livre électronique. Mais les choses commencent à changer sur les deux fronts. En allemand en revanche, l'offre est très bonne et le prêt électronique s'est bien établi dans le public.

## La demande francophone progresse

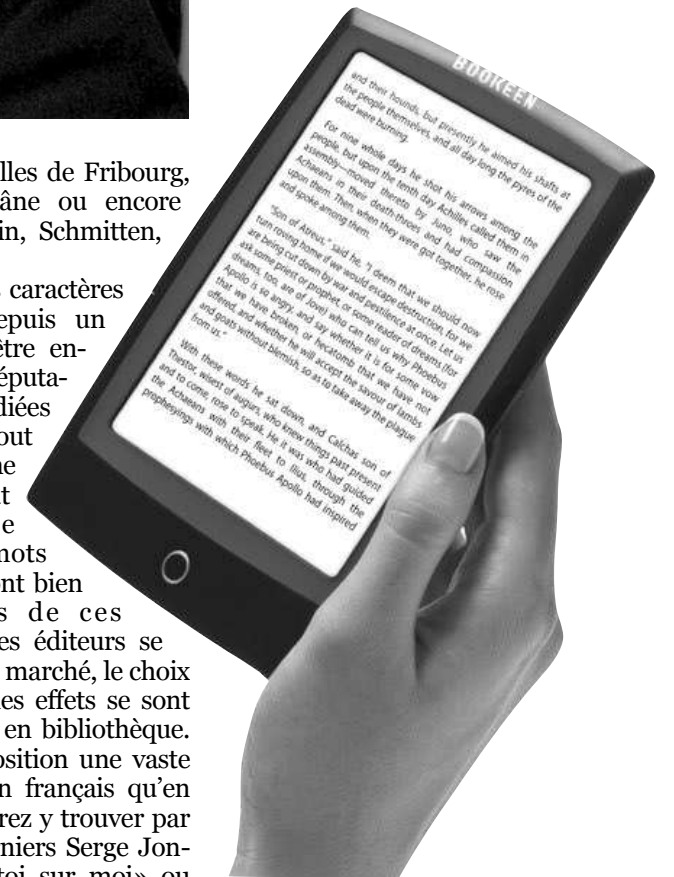
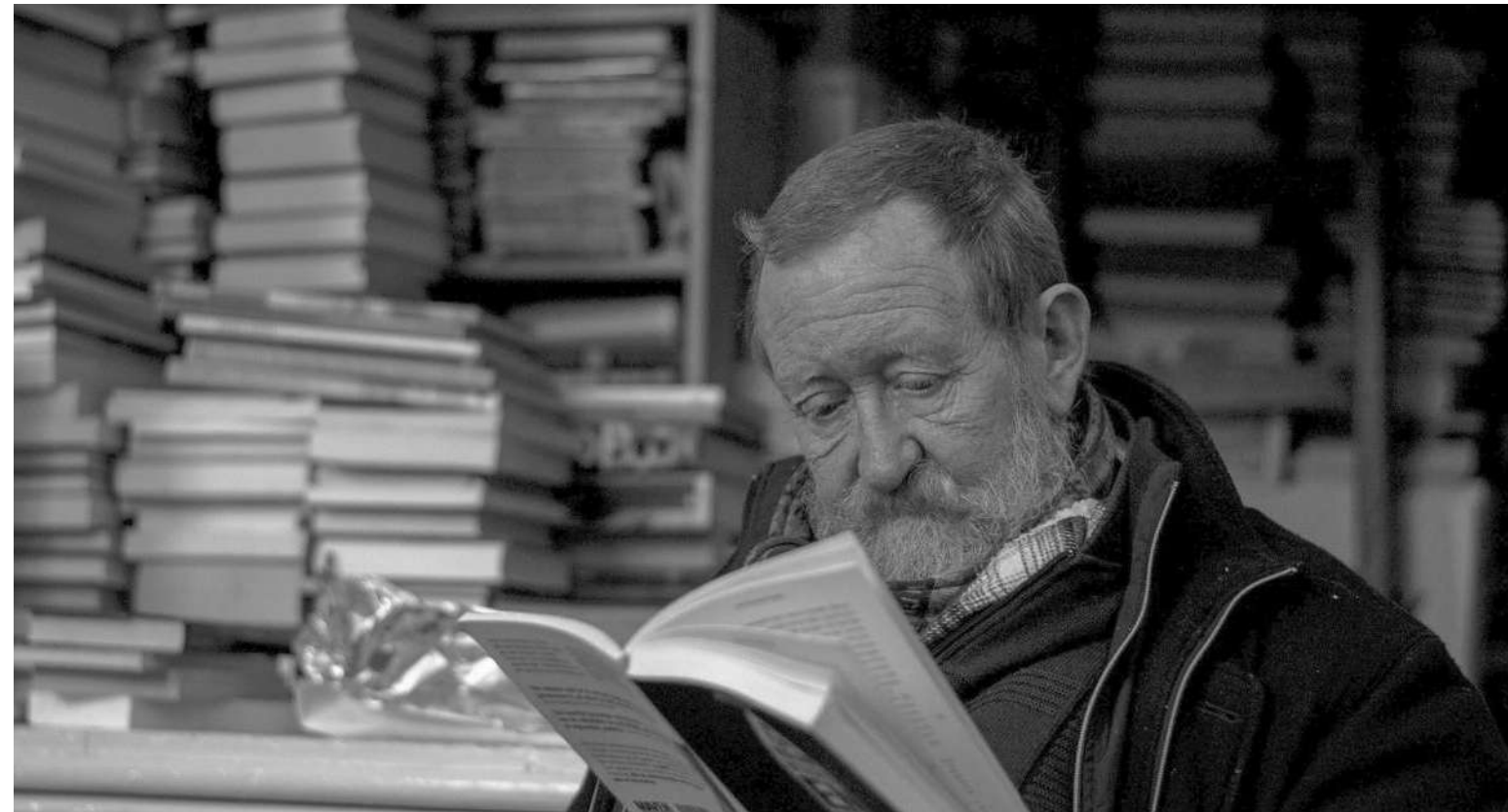
Quelques chiffres sont éclairants: en 2014, le nombre des prêts électroniques s'est élevé à 1869 en allemand et 837 en français, en 2015, à respectivement 3981 et 2700, en 2016 enfin, la demande francophone a bien progressé avec 4459 contre 4931 en allemand. Soit pas loin de 19 000 prêts depuis le lancement du programme le 1<sup>er</sup> juin 2014. L'intérêt pour ce type de lecture est «manifeste» parmi les usagers de la BCU et des bibliothèques communales. Ces dernières sont plus d'une vingtaine à avoir rejoint la plateforme FReBooks,

dont par exemple celles de Fribourg, Bulle, Villars-sur-Glâne ou encore Romont, Morat, Guin, Schmitten, Tavel et Flamatt.

Les livres en gros caractères sont disponibles depuis un bail. Ils sont peut-être encore entachés de la réputation de lectures dédiées aux séniors, avec tout cela comporte comme à priori sur le goût prononcé pour le macramé et les mots croisés. Les choses ont bien changé au cours de ces dernières années. Les éditeurs se sont multipliés sur le marché, le choix s'est démultiplié et les effets se sont fait sentir sur l'offre en bibliothèque. La BCU met à disposition une vaste palette aussi bien en français qu'en allemand: vous pourrez y trouver par exemple les tout derniers Serge Joncour avec «Repose-toi sur moi» ou Arnaldur Indridason avec «Opération Napoléon».

Les livres audio ne sont pas en reste. Libre à vous d'écouter entre bien d'autres, André Dussollier vous lire «Effroyables jardins» de Michel Quint ou «A la recherche du temps perdu» de Marcel Proust. Que votre choix se porte sur le livre électro-

Les liseuses ont le vent en poupe: il y en a de toutes les marques, les tailles et les écrans. DR



**audiolib**  
écoutez, c'est un livre!

nique, les gros caractères ou l'audio, le catalogue de la BCU est une mine de renseignements. Si vous voulez une approche plus ludique passez par Facebook, tous les vendredis vous aurez une suggestion de lecture, et chaque premier mercredi du mois, une info sur les nouveautés audio.

MICHELINE HAEGELI





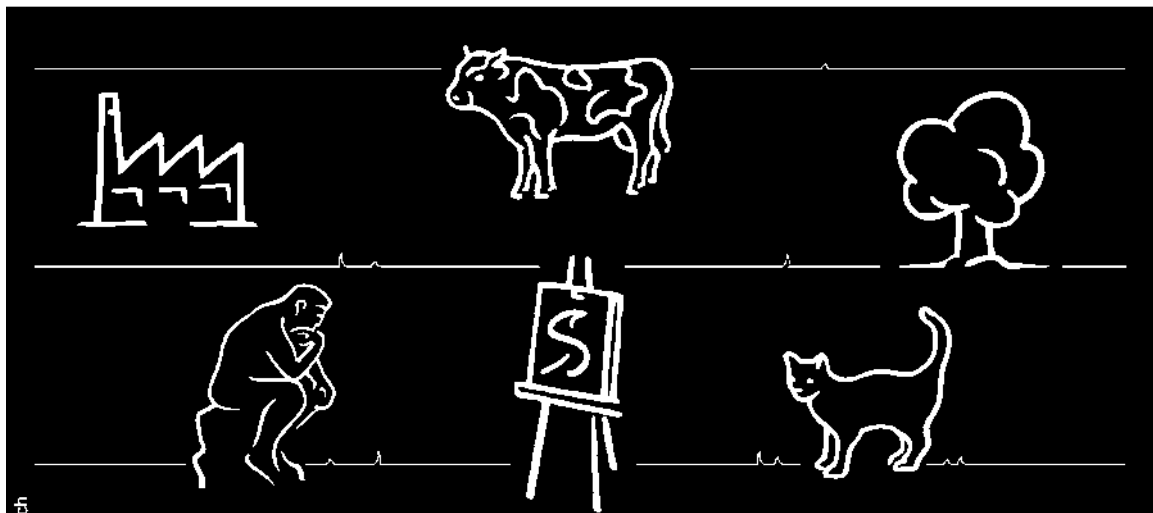
# davantage d'intérêts palier après palier

Le compte épargne lilas récompense les épargnants avec des objectifs d'épargne à long terme. Si vous laissez votre argent sur le compte, le taux d'intérêt augmente chaque année.

Banque Valiant SA  
Rue de Romont 6, 1701 Fribourg  
Téléphone 026 347 44 00

votre banque  
en toute simplicité

**valiant**



## L'esprit solidaire Der solidarische Geist

© www.publideo.ch

Tous les ans, près de 16 millions sont accordés aux communes, pompiers et assurés pour la prévention contre le feu et les dangers naturels.



ECAB  
KGV  
www.ecab.ch

Jedes Jahr zahlt die KGV fast 16 Millionen Franken an Gemeinden, Feuerwehr und Versicherte für die Prävention von Bränden und Elementarschäden.



25<sup>E</sup> ANNIVERSAIRE DE LA SECTION DE LA GLÂNE

# Une section forte et dynamique sachant faire preuve d'enthousiasme

**Pas moins de 300 personnes sur les 360 inscrits se sont retrouvées le 6 janvier à Villaz-st-Pierre pour fêter le 25<sup>e</sup> anniversaire de la section de la Glâne et la traditionnelle fête des Rois. La grippe qui a sévi explique ces absences.**

Les autorités politiques étaient représentées par le préfet de la Glâne Willy Schorderet et Michel Scaiola, conseiller communal à Villaz-Saint-Pierre. Le président cantonal Jacques Morel et toutes les délégations des sections des districts ainsi que les anciens membres du comité faisaient partie des invités.

Notre président Michel Schmoutz ouvre la partie officielle en adressant la bienvenue à tout ce monde et remercie les trois organisateurs de cette journée. Il excuse les Conseillers d'Etat Anne-Claude Demierre et Georges Godel retenus par d'autres obligations. Il excuse également notre vice-président Robert Ecoffey cloué au lit par une pneumonie.

### Section forte de 712 membres

Il retrace le parcours de notre section qui sous l'impulsion de Robert Morisod a vu le jour le 1er février 1992. En 1998 Albert Claude prit en charge la fonction de président. Suite à son décès Francis Nein le relaya ad intérim jusqu'en 2008 moment où fut nommé notre président actuel Michel Schmoutz. Actuellement notre section compte 712 membres et est une des plus importantes sections au sein de la fédération.

Il relève l'apport au comité de jeunes retraités avec de l'enthousiasme et surtout de nouvelles idées. Il termine en souhaitant à tous des vœux de bonheur et de santé pour 2017.

Pour la commune de Villaz-Saint-Pierre, Michel Scaiola nous souhaite la bienvenue et se félicite que nous ayons choisi son village pour notre manifestation. Après quelques informations concernant la commune, il nous souhaite de bons vœux pour 2017. Pour la fédération cantonale Jacques Morel nous remercie pour l'invitation et nous félicite pour notre



**Michel Schmoutz,**  
président de la section de la Glâne.



**Willy Schorderet,**  
préfet de la Glâne.

dynamisme. Directeur de Pro Senectute Fribourg, Jean-Marc Groppo nous remercie pour l'invitation et met en exergue la bonne collaboration que son institution a avec toutes les sections ceci au bénéfice des personnes âgées.

**UN TAUX DE CHÔMAGE DE 2,8%,  
DANS LE DISTRICT, UN DES PLUS  
FAIBLE DU CANTON**

Enfin le préfet de la Glâne Willy Schorderet, présenté d'une façon amusante par notre major de table Alexis Carrel, nous fait part du plaisir d'être avec nous pour cette journée. Il nous donne quelques informations sur le district et en particulier sur l'avancement et le déroulement des travaux en cours des EMS du district. Il nous apprend que le district a un taux de chômage de 2,8%, un des plus faible du canton. Il nous informe également, d'une façon très drôle, du problème lancinant des fusions de communes. Il termine en nous promettant un don découlant des économies

faites durant sa très courte campagne électorale!

### Remerciements à la pelle

Pour terminer la partie officielle, Michel Schmoutz remercie Bruno Clerc et son équipe pour la qualité de son repas. La commune de Villaz-Saint-Pierre pour la mise à disposition de la halle. Marinette Baeriswyl et Raymond Thorimbert pour la décoration bénévole de la salle. Tous les membres qui se sont dévoués pour le travail de mise en place et de nettoyage de la salle. Notre musicien Armand Demierre. Vous toutes et tous pour votre sympathique présence. Les membres de son comité pour le travail dans l'organisation de cette journée.

### Reines et rois dans la ronde

La fête continue avec la partie récréative, la danse est ouverte par les reines et les rois. Il faut relever la qualité du repas servi par notre traiteur Bruno Clerc ainsi que la dextérité du personnel de service. Tous les membres s'en retournent chez eux avec de merveilleux souvenirs de cette magnifique journée.

BERNARD MONNEY



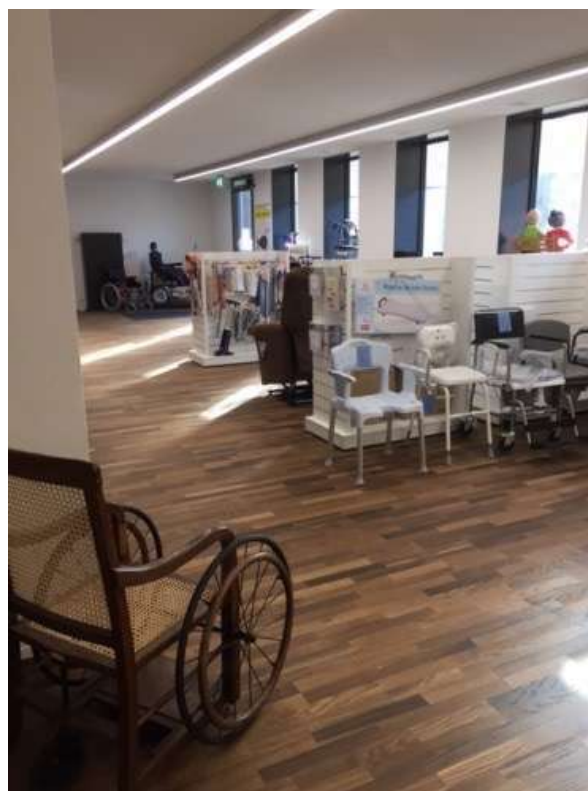
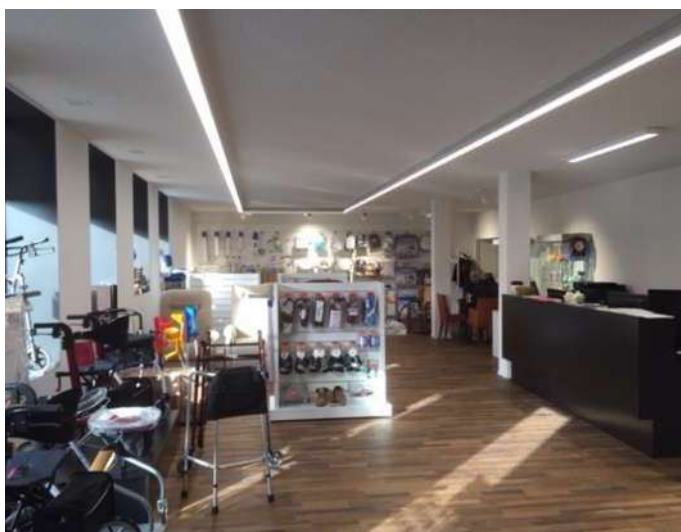
Passage du Cardinal 18 | Fribourg | 026 347 12 40

## Le Shop

### Moyens auxiliaires – Hilfsmitteldienst

Conseil - Expo – Vente - Location - Usufruit

Beratung - Ausstellung - Verkauf - Miete - Nutzniessung



Nos heures d'ouverture –  
Unsere Öffnungszeiten

8h00 – 11h30 – 13h00 – 17h00

Pro Senectute – Passage du Cardinal 18, CP 169 – 1700 Fribourg 5  
026 347 12 40 – [www.fr.prosenectute.ch](http://www.fr.prosenectute.ch) – [info@fr.prosenectute.ch](mailto:info@fr.prosenectute.ch)

Le mot de Pro Senectute Fribourg

# 100 ans: et après...?

**PRO  
SENECTUTE**  
PLUS FORTS ENSEMBLE

Pro Senectute fête son centenaire d'activité au niveau national en 2017. Diverses manifestations auront lieu: le 1<sup>er</sup> avril à Berne, le 30 mai sur la Place Georges-Python pour l'étape fribourgeoise et le 1<sup>er</sup> août sur le Grütli. L'ironie de l'Histoire fait coïncider ces festivités à un questionnement fédéral quant à la légitimité de certaines subventions. Ces réflexions nouvelles du financeur fédéral ont été révélées par l'Office fédéral des assurances sociales (OFAS) à Pro Senectute Suisse, en décembre 2016. Elles aboutiront à des décisions qui entreront en vigueur au 1<sup>er</sup> janvier 2018, pour les quatre prochaines années (2018-2021) du futur contrat de prestations.

**Pour Pro Senectute Fribourg, l'enjeu est de taille. Principalement face à quatre réflexions (février 2017) de l'OFAS**

- Les subventions de la Confédération ont toujours un caractère subsidiaire, ce qui signifie que les possibilités de financement des cantons, de l'organisation soutenue et des clients doivent toutes être utilisées.
- Dans tous les domaines de prestations subventionnées, la subvention fédérale ne peut atteindre au maximum que les 50% des coûts.
- Pour les prestations de sport et de formation, il n'appartient pas à l'argent de l'AVS de rendre meilleur marché des hobbies privés (formation) respectivement des occupations de loisirs (sport).
- Le financement de base de l'Institution par le biais de la subvention de coordination et de développement est exclu à l'avenir.

**Pour l'Institution fribourgeoise, trois contributions cumulatives de subventions fédérales sont remises en question dès 2018. Pour un montant de près de 800 000, sur un total de subventions fédérales d'environ 1.5 millions. Sont par conséquent en jeu**

- La gratuité et la pérennité de la consultation sociale auprès des personnes âgées (1600 clients en 2016).
- La pérennité de l'ensemble de nos prestations préventives de formation (maintien des capacités cognitives) et de sport (santé).
- L'existence-même de notre Institution, qui doit pouvoir bénéficier d'une base arrière d'exploitation, d'organisation et de planification afin de gérer 30 salarié/e/s au mois, 150 collaboratrices salariées à l'heure (service de nettoyage, 55 000 heures réalisées en 2016) et près de 500 bénévoles pour un chiffre d'affaire annuel de 6.8 millions (2015).

Les réalités politico-juridiques du canton de Fribourg sont différentes de celles d'autres cantons. Notre Institution est fortement dépendante des subventions fédérales, contrairement à d'autres organisations cantonales. Sur 1.7 millions de subventions publiques, les 87.5% proviennent de la Confédération. Les autorités cantonales ont été informées en février 2017 des enjeux et des dangers potentiels, pour notre Institution, des impacts des probables modifications du financement fédéral.

L'augmentation de deux francs de l'heure de gymnastique, dès juillet 2016, a suscité diverses réactions de mécontentement, que nous pouvons comprendre. Il convient cependant de replacer cette décision de gestion dans le cadre général décrit ci-dessus.

JEAN-MARC GROPPPO, DIRECTEUR





## Stationäre Langzeitpflege und Verwandtenunterstützung

Der folgende Artikel gibt Einblick in den finanziellen Bereich einer stationären Langzeitpflege. Bei Fragen empfiehlt es sich, eine Fachstelle zu konsultieren.

Der Artikel beinhaltet:

1. Stationäre Langzeitpflege: Vermögensverzehr und Ergänzungsleistungen
2. Regress auf Verwandtenunterstützung
3. Vorgehen bei Todesfall
4. Empfehlungen

### 1. Stationäre Langzeitpflege: Vermögensverzehr und Ergänzungsleistungen

#### 1.1. Rechtliche Grundlagen

Die Grundlagen für die Finanzierung der Pflegeheime finden sich im Gesetz über Pflegeheime für Betagte (PflHG) sowie im Reglement über die Pflegeheime für Betagte (PflHR) und dem Bundesgesetz über die Krankenversicherung (KVG).

#### 1.2. Aufgabe der Gemeinden

Die Gemeinden stellen für die Betagten, die nicht mehr selbständig leben können, die nötigen Betreuungsplätze sicher. Zu diesem Zweck halten sie sich an die Pflegeheimplanung. Um ihren Verpflichtungen nachzukommen, bilden die Gemeinden, die kein Pflegeheim besitzen, einen oder mehrere Verbände nach dem Gesetz über die Gemeinden.

#### 1.3. Freie Wahl des Aufenthaltsortes

Die betagte Person kann das Pflegeheim im Kanton Freiburg, in dem sie sich aufhalten möchte, grundsätzlich frei wählen.

#### 1.4. Investitions- und Finanzierungskosten

Die Investitionskosten der Gebäude und die Finanzierungskosten der Pflegeheime gehen zu Lasten der Gemeinden.

#### 1.5. Wohnsitz

Als Wohnsitz der betagten Person gilt derjenige, den sie vor ihrem Heimeintritt hatte.

#### 1.6. Kosten Pflegeheimaufenthalt

Die Kosten für einen Pflegeheimaufenthalt setzen sich aus folgenden Positionen zusammen:

- \* Pflegekosten
- \* Pensionskosten
- \* Betreuungskosten

Die Tarife werden vom Staatsrat jährlich festgelegt.

1.6.1.Pflegenkosten

Die Pflegekosten werden übernommen durch:

- \* die obligatorische Krankenversicherung gemäss Art. 2 des Ausführungsgesetzes vom 9. Dezember 2010 zum Bundesgesetz über die Neuordnung der Pflegefinanzierung.
- \* den Heimbewohner, 20% vom Krankenkassen Tarif, im max. 21.60 pro Tag
- \* den Kanton. Dieser übernimmt die Restkosten der Pflege.

1.6.2.Pensionskosten

Der Pensionspreis ist für die Deckung der Ausstattung sowie der Beherbergungs- und der Verwaltungskosten bestimmt. Er hat seit 3 Jahren keine Änderung erfahren und ist bis und mit 2017 auf dieser Höhe eingefroren.

1.6.3.Betreuungskosten

Die Betreuungskosten gehen zu Lasten der im Heim lebenden Personen. Unter Betreuung sind alle Massnahmen zu verstehen, die zur Förderung der physischen, psychischen, spirituellen und sozialen Fähigkeiten der im Heim lebenden Personen beitragen, soweit diese Massnahmen nicht als Pflegeleistung im Sinne des KVG anerkannt werden.

In der Betreuung werden aktuell sechs Stufen unterschieden.

1.6.4.Beispiel einer Pflegesituation

Person A wurde nach rund zwei Wochen auf Grund ihres gesundheitlichen Zustandes in die Pflegestufe 8 und in die Betreuungsstufe B eingeteilt wie folgt:

In Fr. / pro Tag	Betrag	Davon wird verrechnet an:	Kranken-kasse	Heim-bewohner	Kanton
Pflegetarif Stufe 8	150.00	➔	72.00	14.40	63.60
Pensionskosten	103.00	➔		103.00	
Betreuungsstufe B	64.00	➔		64.00	****
<b>Totale Kosten/Tag</b>	<b>317.00</b>	➔	<b>72.00</b>	<b>181.40</b>	<b>63.60</b>

\*\*\*\* Die öffentliche Hand beteiligt sich ggf. an den Betreuungskosten. Die Beteiligung erfolgt nach den geltenden Bestimmungen für die Berechnung der Ergänzungsleistungen.

1.7.In jedem Fall das Gesuch um Ergänzungsleistungen stellen

Wichtig ist, bei einem Pflegeheimenritt in jedem Fall, unabhängig der finanziellen Situation, das Gesuch um Ergänzungsleistungen zu stellen. Auch wenn bis anhin negative Verfügungen vorlagen, wird und muss die Situation bei einem Pflegeheimaufenthalt neu beurteilt werden.

1.8. Anrechnung von Vermögensverzicht

Bei der Berechnung einer möglichen Ergänzungsleistung wird ein vorausgehender Vermögensverzicht berücksichtigt. Ein solcher liegt vor, wenn die anspruchsberechtigte Person ohne rechtliche Verpflichtung und ohne adäquate – also gleichwertige – Gegenleistung auf Einkünfte oder Vermögen verzichtet hat. Der Zeitpunkt ist unerheblich!

Bei der Abtretung von Vermögensverzicht kann es sich handeln um:

- a) Verzicht auf Liegenschaftsbesitz
  - b) Erbvorenmpfang durch Abtretung von anderen Vermögenswerten.
- Er untersteht einer Amortisation von jährlich Fr. 10 000.– (17a ELV).

Beispiel: Erhält ein Kind im Jahre 2010 vom Vater Fr. 100 000.–, wird diesem bei der Anfrage um Ergänzungsleistung im Jahre 2017 noch Fr. 40 000.– angerechnet. Bei der Übergabe einer Liegenschaft gilt als Ausgangsbasis der Verkehrswert zum Zeitpunkt des Verzichts.

Im Weiteren werden alle Erwerbseinkünfte in Geld und Naturalien, seien es aus Renten, Pensionen, aus beweglichem und unbeweglichem Vermögen u.a.m. berücksichtigt. Eine weitere Bedeutung hat das Vermögen an Kapital, Wertgegenstände und Liegenschaften. Die Gewichtung hängt von der persönlichen Situation ab.

## 2. Regress auf Verwandtenunterstützung

2.1. Regress der Träger-Gemeinden (oder eines anderen Berechtigten) gegen die unterstützungspflichtigen Verwandten (Nachkommen) nach Art. 328 ZGB

### Art. 328 ZGB

1 Wer in günstigen Verhältnissen lebt, ist verpflichtet, Verwandte in auf- und absteigender Linie zu unterstützen, die ohne diesen Beistand in Not geraten würden.

2 Die Unterhaltungspflicht der Eltern und des Ehegatten, der eingetragenen Partnerin oder des eingetragenen Partners bleibt vorbehalten.

Regresspflichtig ist, wer in „günstigen Verhältnissen“ lebt.

Was dies bedeutet hat das Bundesgericht (21.11.2007) mit der Definition der Wohlstandsschwelle festgelegt. Sie beträgt:

Einkommen	CHF 120 000.–
Vermögen	CHF 1 Mio

#### Begründung:

"Denn auch dem belangten Verwandten ersten Grades (Kind) steht ein Anspruch auf ein dauerndes, gleich bleibendes und gesichertes Einkommen auf hohem Niveau bis an sein Lebensende zu"

(so i.E. eindrücklich (2006) BGE 132 III 97 S. 104 ff)

Konsequenz: Der Vermögensverzicht führt nicht zwingend zur Regresspflicht bei Angehörigen. Es sei denn, ihre finanzielle Situation ist dank diesem über der genannten Wohlstandsschwelle. Hingegen kann er zu einer Reduktion der Ergänzungsleistungen führen.

## 3. Vorgehen bei Todesfall

### 3.1. Meldepflicht

Beim Eintreten eines Todesfalles besteht Meldepflicht

#### a) Der klassischer Fall:

Der Arzt stellt den Tod fest und stellt einen Todesschein aus. Die Meldung geht an das zuständige Zivilstandesamt, welches das Friedensgericht mit einem Todesschein beliefert.

Stirbt jemand ausserhalb des Kantons, geht die Meldung vom dortigen Zivilstandesamt an die Wohngemeinde der verstorbenen Person. Die Gemeinde leitet dann den Todesschein an das Friedensgericht weiter.

#### b) ausserordentlicher Fall:

Alleinstehende und alleinwohnende Person stirbt zu Hause. Der Arzt stellt den Tod fest und stellt einen Todesschein aus. Die Polizei oder eine Amtsperson versiegeln die Wohnung. Die Entsiegelung darf dann nur durch das Friedensgericht geschehen.



### 3.2. Aktivität der Angehörigen

Seit dem 1. Januar 2016 ist der Gang zum Friedensgericht bei in direkter Linie verstorbenen Angehörigen zur Aufnahme des Steuernachlassinventars nicht mehr notwendig, bei den andern jedoch schon.

Es gilt dennoch folgendes zu beachten:

- \* Ist ein Testament vorhanden, muss dies dem Friedensgericht zwecks Eröffnung mitgeteilt werden. Das Friedensgericht seinerseits beauftragt einen Notar die Vorbereitungen sowie Einladungen zu organisieren.
- \* Es braucht eine Erbescheinigung, welche von einem Notar vorbereitet und vom Friedensgericht ausgestellt wird. Diese dient zur Aufhebung der Sperre der Bankkonten, welche mit dem Todestag gesperrt werden sowie für allfällige weitere Regelungen des Erbes sowie von Verpflichtungen des Verstorbenen.

## 4. Empfehlungen

Es empfiehlt sich folgende Vorkehrungen zu treffen.

### 4.1. Patientenverfügung (Art. 370 ff. des ZGB)

In der Patientenverfügung wird festgehalten wie Sie zu medizinischen Behandlungsfragen stehen, falls Sie ihren Willen eines Tages nicht mehr äussern können.

### 4.2. Anordnung für den Todesfall

Darin regeln Sie Fragen wie bevorzugter Sterbeort, Sterbebegleitung, Erdbestattung oder Kremation, letzte Ruhestätte, Abdankungsfeier, etc.

### 4.3. Vorsorgeauftrag (Art. 360 ff. des ZGB)

Mit dem Vorsorgeauftrag werden an Dritte bei Verlust der Urteilsfähigkeit bei Unfall oder Krankheit bestimmte Befugnisse zur Vertretung der eigenen Interessen erteilt. Diese betreffen insbesondere die Sorge um die Person, sowie deren Vermögensverwaltung und Vertretung im Rechtsverkehr.

Bei unverheirateten Personen sieht das Recht nicht automatisch die nächsten Angehörigen als Vertretungspersonen vor. Mit einem solchen kann behördliches Eingreifen weitgehend ersetzt werden.

### 4.4. Testament

Soll von der gesetzlich geregelten Erbfolge abgewichen werden, ist ein Testament unabdingbar.

### 4.5. Je eigenes Bankkonto

Wie bereits erwähnt, werden bei Todesfall die Bankkonten des Verstorbenen, selbst wenn diese mehr als auf einen Namen lauten, gesperrt. Es empfiehlt sich daher, dass jede Person ein eigenes Konto hat, um mindestens über die notwendigen Finanzen verfügen zu können, damit die Zeit bis zur Freigabe der Bankkonten überbrückt werden kann.

Beim oben stehenden Artikel handelt es sich um einen Auszug aus dem gleichnamigen Artikel, welcher vollständig in deutscher Sprache eingesehen oder heruntergeladen werden kann.

Siehe: [www.ffr-frv.ch/sections/singine/160715\\_stationaere\\_langzeitpflege\\_erbfolge.pdf](http://www.ffr-frv.ch/sections/singine/160715_stationaere_langzeitpflege_erbfolge.pdf)

17. JANUAR 2017 / BEAT BUCHELI

# Le compte salaire plus

- sans frais bancaires
- prélèvements gratuits à tous les bancomats en Suisse
- carte bancaire BCF SESAM gratuite



La BCF souhaite aux lectrices et lecteurs d'HORIZON beaucoup de plaisir dans leurs activités 2017.

[www.bcf.ch](http://www.bcf.ch)  
0848 223 223



**Banque Cantonale  
de Fribourg**

simplement ouvert